

# La Radiographie de la Base du Crâne

en incidence de Hirtz

## Schéma Radiographique

FRANÇOIS BACLESSE M.D.

Chefe de Serviço do Departamento de Raios X da Fundação Curie  
Paris

L'étude radiographique de la base du crâne se fait aisément à l'aide de quelques schémas qui reconstruisent les différents étages et leurs rapports osseux. Les lignes principales, dites de repère, sont dessinées dans des temps successifs reproduits sur les figures 1 à 5.

*1er Temps* (fig. 1). — On trace deux lignes droites A A', B B', qui s'en-

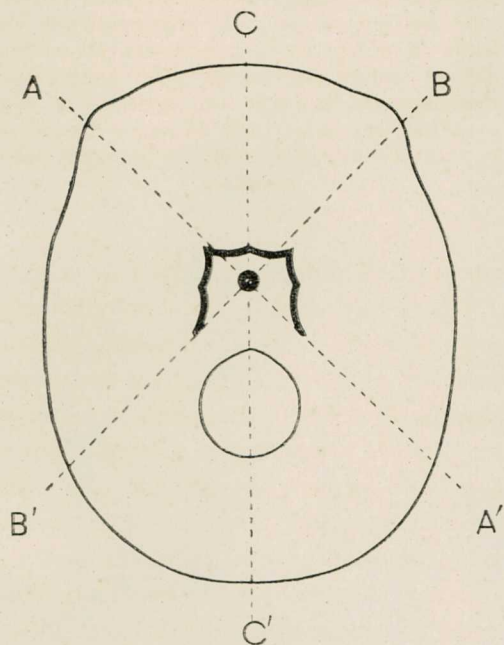


Fig. 1 — On trace les lignes A A' et B B' qui se coupent à angle droit. On délimite ainsi les étages antérieurs, moyen et postérieur. Le point d'intersection des lignes A A', B B' répond au centre de la lame basilaire qu'on délimite par un rectangle. Derrière ce rectangle se trouve le trou occipital.

tre coupent à angle droit. Leur point d'intersection répond exactement au centre de la base du crâne, formé par la lame basilaire, à sa jonction occipito-sphénoïdale. Les extrémités des lignes A A', B B' sont réunies par quatre lignes légèrement convexes en dehors, l'une antérieure, frontale, l'autre postérieure, occipitale, les deux dernières laterales, pariétales.

Les deux lignes A A', B B' délimitent les trois étages, antérieur, moyen et postérieur de la base du crâne. Une ligne médiane C C' les partage en deux moitiés, droite et gauche. Autour du point d'intersection de ces trois lignes on construit les contours de la lame basilaire, et en arrière de celle-ci le trou occipital.

*2ème Temps* (fig. 2). — La séparation des étages antérieur et moyen est faite par trois lignes. La ligne 1, convexe en arrière, réond à la petite aile sphénoïdale. La ligne 2 est droite. Elle se projette exactement sur la partie antérieure des lignes A A', B B'. Elle répond à la partie orbitaire de la grande aile sphénoïdale. Elle peut s'élargir en une véritable bande ombrée, large de quelques millimètres, suivant la variation de l'incidence et le degré d'hyperextension de la tête. La ligne 3 à la forme d'un S majuscule. Sa moitié externe

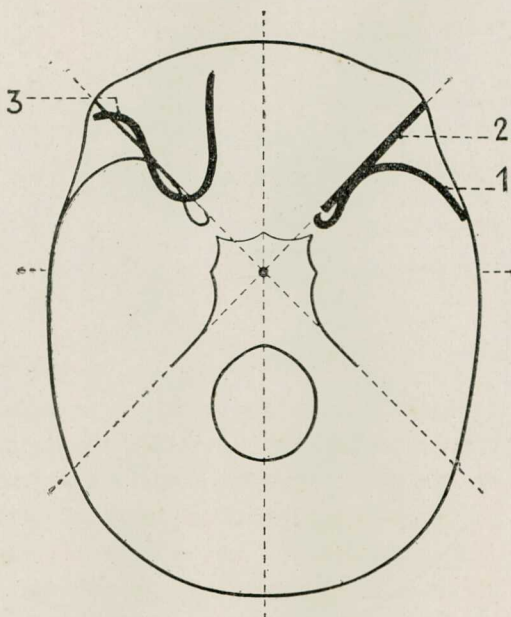


Fig. 2 — On trace les limites des étages antérieur et moyen à l'aide de trois lignes, 1, 2 et 3.

est convexe en avant, sa moitié interne convexe en arrière. Elle coupe la ligne 2 en son milieu, à l'endroit où la ligne 1 rejoint celle-ci. Elle répond à la paroi postéro-externe du sinus maxillaire. Elle constitue en même temps la limite externe de l'ethmoïde, à droite et à gauche.

*3ème Temps* (fig. 3). — On se reporte en arrière, sur la moitié postérieure des lignes A A', B B'. On trace la limite antérieure de la pyramide du temporal, dont la partie postérieure est convexe en avant. On la continue en avant, en visant l'extrémité antérieure de la lame basilaire et en terminant par une ligne brisée. Celle-ci répond aux contours antéro-externes du trou déchiré antérieur, limité en dedans par le bord externe de la lame basilaire.

Partant du bord externe du trou déchiré antérieur en avant et légère-

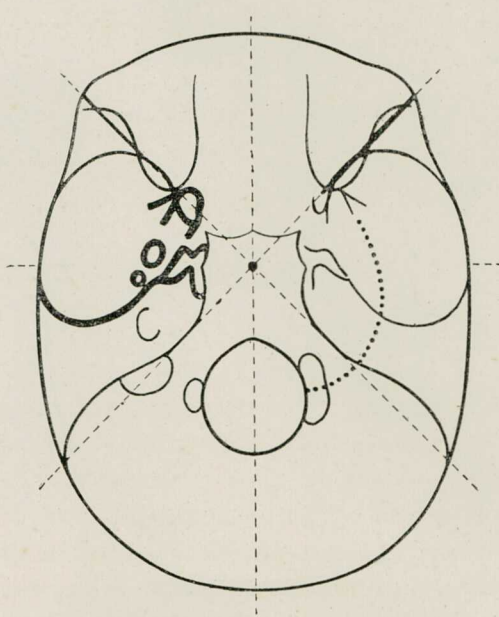


Fig. 3 — On délimite la pyramide, le trou déchiré antérieur et les apophyses ptérygoïdiennes (à gauche de la figure). A droite, en pointillé, une ligne courbe qui joint l'extrémité postérieure de l'aile ptérygoïdienne externe au milieu du trou occipital, en passant par le milieu du rocher. Sur cette ligne s'échelonnent d'avant en arrière: le trou ovale, le trou petit rond, le canal carotidien, le trou déchiré postérieur et le canal sous-occipital.

ment en dehors, en direction de la ligne 1 (fig. 1), on dessine les deux ailes ptérygoïdiennes, interne d'abord, externe ensuite, qui se rejoignent en avant par une ligne droite ou légèrement convexe en arrière, l'apophyse ptérygoïdienne. De l'aile externe se détache une ligne de 0,5 à 1 cm de longueur. Elle correspond au bord postéro-inférieur de l'aile externe et présente un développement variable suivant les individus et l'incidence du rayon normal.

De l'extrémité postérieure de l'aile ptérygoïdienne externe au milieu du trou occipital et du condyle occipital on mène une ligne courbe, convexe en de-



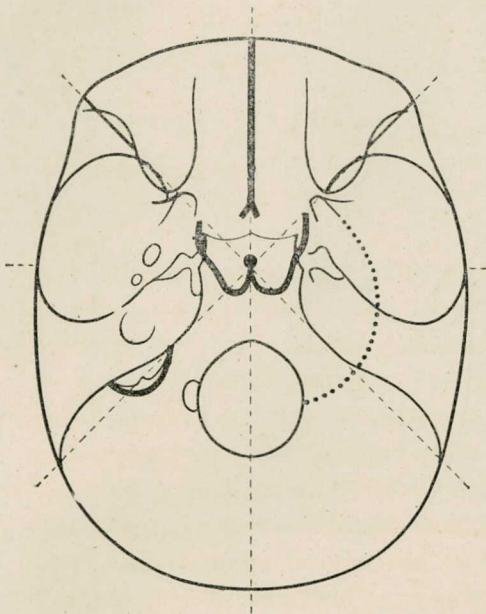


Fig. 4 — On trace la cloison médiane des fosses nasales et les contours du sinus sphénoïdal qui se projettent sur la lame basilaire.

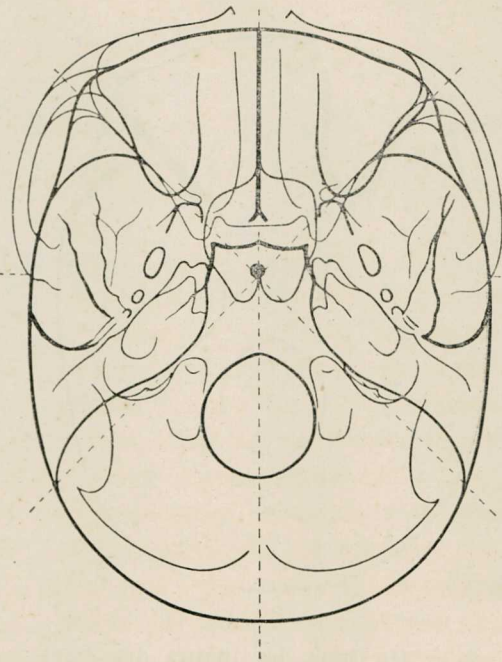


Fig. 5 — Reconstitution des détails de la radiographie de la base du crâne non dessinés sur les figures 1 à 4.

hors, qui passe par le milieu de la pyramide. Sur cette ligne s'échelonnent d'avant en arrière :

- le trou ovale,
- le trou petit rond,
- le canal carotidien,
- le trou déchiré postérieur,
- le canal sous-occipital.

4ème Temps (fig. 4). — La ligne médiane C C' de l'étage antérieur est renforcée par une ligne droite, que correspond à la cloison des fosses nasales et qui s'arrête en arrière à hauteur des

apophyses ptérygoïdiennes. En regard de la moitié antérieure de la lame basilaire, on dessine les contours du sinus sphénoïdal de dimensions variables suivant les individus.

Ainsi ou aura exécuté le dessin des lignes principales qui répondent aux formations osseuses de la base du crâne. La figure 5 reproduit les détails de toutes ces formations de la base du crâne, y compris les arcades zygomatiques qui délimitent les fosses temporales droite et gauche.